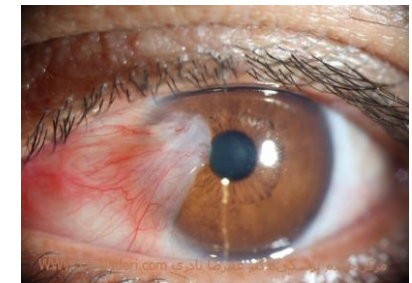




بیمارستان امام خمینی بناب (ره) بناب

ناخنک



تهیه کنندگان:

با راهنمایی آقای دکتر صبوری

شمسی اسفندیاری (سرپرستار)

هاجر بیرامی (مسئول آموزش سلامت)

تاریخ تدوین: ۱۴۰۰

تاریخ بازنگری: ۱۴۰۲

کد سند: PA-PHE-۰۰

ناخنک پرده ای گوشتی از جنس ملتحمه ,سفید رنگ
ومثلثی شکل است که ابتدای آن از گوشه ی داخلی
چشم شروع شده وبه طرف قرنيه پيش ميرود.

ناخنک فرآیندی غیر طبیعی است که طی آن ملتحمه به
روی قرنيه رشد کرده وباعث سوزش ,خارش و اشک
ریزش میشود.

علت:

پیدایش آن بیشتر در افرادی که در محیط
پرباد,گردوخاک و آفتابی و کسانی که در گرمای خشک
کار میکنند دیده میشودبه نظر میرسد که قرار گرفتن
در معرض نور آفتاب بویژه پرتو فابنفش بمدت طولانی
,خشکی و غبارنقش مهمی در ایجاد این بیماری داشته
باشند.

پیشگیری:

اشعه ماورای بنفش خورشید در ایجاد ناخنک موثر است
بنابراین افرادی که در مناطق آفتابی زندگی
میکند ومدت زیادی در معرض تابش آفتاب
هستند از کلاه لبه دار یا عینک آفتابی استفاده کنند.



میشود.بنابر این این افراد باید دقت کنند که حتی الامکان
آب وارد چشم نشود.

درمانهای ناخنک :

اگر ناخنک کوچک باشد و ظاهر ناخوشایندی نداشته باشد
وباعث قرمزی و سوزش چشمها نشود نیاز به درمان خاصی
ندارد.اگر ناخنک ملتهب شود وسوزش و قرمزی ایجاد کند
مصرف قطره های اشک مصنوعی بصورت مکرر باعث تسکین
علائم میشود.

در مواردی که ناخنک التهاب شدیدی دارد میتوان با نظر
چشم پزشک یک دوره درمان باقطره های استروئیدی انجام
داد.

درمورد ناخنکهای بزرگتر که از لحاظ زیبایی و ظاهری اهمیت
دارند یا با ایجاد آستیگماتیسم باعث تاری دید شده اند
میتوان با جراحی ناخنک را برداشت.اگر ناخنک بصورت ساده
برداشته شود احتمال عود آن زیاد است,در این افراد
بهتر است علاوه بر برداشتن ناخنک از روشهای تکمیلی
همچون پیوند ملتحمه یا استفاده از داروهای خاص مثل
اریترومایسین در حین جراحی استفاده کرد

مراقبت های پس از عمل جراحی ناخنک:

چند ساعت و حتی چند روز بعد از عمل ممکن است سوزش، آبریزش و درد داشته باشید که در این رابطه هیچگونه نگرانی نداشته باشید.

ممکن است چشم شما کاملاً تار باشد که این مسئله در ساعات و روزهای اول طبیعی بوده و دید شما به مرور زمان باز خواهد گشت.

از قطره هایی که تجویز شد تا مدتی که توصیه شده استفاده نمایید.

از مالش و خارش چشمها بمدت یکماه خودداری کنید.

از بکار بردن مواد آرایشی در اطراف و داخل چشمها بمدت دو هفته خودداری کنید.

تا دو روز بعد از عمل به صورت خود آب ننزید و دو الی چهار هفته از شناکردن خودداری نمایید.

استفاده از عینک های آفتابی پس از عمل توصیه میشود.

در سه روز اول بعد از عمل از محافظ چشم (شیلد) استفاده کنید.

از دراز کشیدن بسمت پهلوئی چشم عمل شده یا بطرف شکم خودداری کنید.

قبل و بعد از ریختن قطرات در چشم دستهای خود را بشوئید.

در صورت مشاهده هر یک از این علائم به پزشک

مراجعه کنید:

- سردرد مداوم

- سرخی و تورم پلکها

- التهاب و تغییر ترشح چشم

نکات مهم در ریختن قطرات چشمی:

برای ریختن قطره سر خود را کمی به عقب خم

کنید و پلک تحتانی را کمی پائین بکشید مواظب باشید

موقع ریختن قطرات بطری قطرها چشم تماس پیدا

نکند.

در صورت تغییر رنگ و یا مشاهده رسوب قطره باید دور

انداخته شود.

در صورت همزمان بودن قطرات با فاصله حداقل پنج

دقیقه استفاده کنید.

چشم تماس پیدا نکند.

در صورت همزمان بودن قطرات با فاصله حداقل پنج دقیقه استفاده کنید.



در صورت داشتن هر گونه سوال می توانید با رابط آموزشی بخش جراحی تماس بگیرید:

۰۴۱۳۷۷۶۹۹۲۷

منابع: داخلی - جراحی برونر سوارث

با آرزوی سلامتی و بهبودی برای شما مددجوی عزیز